

VEILIG LADEN EN LOSSEN VAN HOOGWERKERS OP DE OPENBARE WEG

1. INTRODUCTIE

Wanneer een hoogwerker wordt afgeleverd of opgehaald op een locatie, dient laden en lossen op de openbare weg te worden vermeden, waar mogelijk. Het doel is om de risico's voor medewerkers en het publiek te minimaliseren door ervoor te zorgen dat aflevervoertuigen niet op de openbare weg of stoep parkeren.

De aannemer/huurder is verantwoordelijk voor het beschikbaar stellen van een aangewezen veilig gebied waar het laden en lossen kan plaatsvinden. Het aangewezen gebied moet voldoende groot en goed verlicht zijn, een stevige en vlakke ondergrond hebben, afgebakend zijn van andere werkzaamheden, vrij zijn van verkeer en voetgangers en vrij zijn van bovenhoofdse of ondergrondse gevaren. Om dit te bereiken, kunt u overwegen om de indeling van de bouwplaats of parkeerplaats te wijzigen, zodat laden en lossen binnen de werklocatie mogelijk wordt. U kunt ook vragen om kleinere aflevervoertuigen wanneer u de oorspronkelijke bestelling plaatst en dit controleren wanneer u de bevestiging ontvangt van een aflevering of het ophalen van machines.

Houd bij bouwactiviteiten al in de ontwerpfase rekening met de toegang voor aflevervoertuigen en neem passende regels op in het bouwveiligheidsplan. Als het gebruik van de snelweg onvermijdelijk is, kunnen lokale autoriteiten voorwaarden stellen aan de praktijk en deze handhaven in geval van overtreding.



2. TOEPASSINGSGBIED

Deze richtlijn identificeert maatregelen die verhuurbedrijven, hun klanten, aannemers en transportbedrijven moeten implementeren om het risico te verminderen als het nodig is om hoogwerkers op de openbare weg te laden of te lossen.

3. INITIËLE RISICOBEOORDELING EN COMMUNICATIE

Wanneer het na een geschikte risicobeoordeling nodig is om een hoogwerker op de openbare weg te laden of lossen, moet de aannemer/huurder zorgen voor een veilige werkplek en de omgeving waar het plaatsvindt beheren. Dit moet gebeuren door de veilige procedure voor laden en lossen vast te stellen en te documenteren en deze duidelijk te maken aan alle betrokkenen, inclusief de medewerkers van de bezoekende transportbedrijven en de chauffeurs zelf.

Op geen enkel moment tijdens het laden en lossen mag enig deel van de hoogwerker uitschuiven of zwenken in het verkeer. Risico's als gevolg van laden en lossen op de openbare weg kunnen worden verminderd door een of een combinatie van de volgende maatregelen (deze lijst is niet volledig):

- Plan afleveringen om verkeerspieken te vermijden (kan beperkt worden door beperkingen van de lokale autoriteiten op de tijdstippen van aflevering en/of klachten van omwonenden, vooral als er achteruitrijalarmen worden gebruikt). Er kunnen problemen ontstaan bij het laden en lossen tijdens de aankomst- of vertrektijden van een school.
- Bepaal waar het aflevervoertuig op de weg zal parkeren, rekening houdend met de nabijheid van de toegang tot de locatie ten opzichte van busroutes en smalle wegen.
Als het praktisch en veilig is, reserveer dan parkeerruimte door het plaatsen van gemarkeerde kegels aan de kant van de stoep. Zo zorgt u voor een grotere lengte van de stoep om zo een geschikte 'uitloop'-afstand aan de achterkant van het transportvoertuig in te bouwen.
De 'uitloop'-afstand moet zodanig zijn dat de hoogwerker vrij is van het transportvoertuig.
- Bedenk in welke richting het voertuig moet staan om de zichtbaarheid te vergroten (normaal gesproken naar het tegemoetkomende verkeer gericht). Het is mogelijk dat de chauffeur moet staan en hendels aan de zijkant van het voertuig moet bedienen om de oprijplaat te laten zakken. Vermijd bewegingen waarbij de hoogwerker of personen de verkeersstroom kruisen.
- Zorg waar nodig voor een bekwame en bevoegde toezichthouder/signaalgever die een reflecterend veiligheidshesje draagt, op een veilige plaats staat en gebruik maakt van overeengekomen handsignalen.
Signaalgevers moeten prioriteit geven aan de doorgang van voetgangers en andere weggebruikers.
Signaalgevers hebben niet de bevoegdheid om verkeer tegen te houden.
- Als er kegels of barrières op de weg moeten worden geplaatst, overlegt de plichthouder met de politie en de wegbeheerder. Voetgangers mogen niet over de weg omgeleid worden.
- Zorg voor voldoende verlichting als het donker is.
- Neem alle andere voorzorgsmaatregelen die van toepassing zijn op de specifieke locatie.

Gezien het bovenstaande moet de aannemer/huurder de noodzaak om op de openbare weg te lossen/laden zo snel als redelijkerwijs mogelijk is aan het verhuurbedrijf bevestigen, bij voorkeur bij het bevestigen van de aflever- en ophaalgegevens als onderdeel van de bestelling van de machine. Zo kunnen overeengekomen plannen worden opgenomen in afleveringsdocumenten om een bevoegde vertegenwoordiger aan te wijzen die het laden en lossen zal leiden.

4. TRAINING

Alleen goed opgeleide bedieners, toezichthouders, managers of andere personen mogen betrokken zijn bij de beoordeling van het laden en lossen op de openbare weg. Het wordt aanbevolen dat chauffeurs een erkende laad- en lostraining volgen, zoals [de IPAF-cursus Laden en lossen](#). Aannemers, managers en toezichthouders moeten een geschikte training volgen, zoals [de IPAF-cursus Hoogwerkers voor managers](#). Al het betrokken personeel moet de bevoegdheid hebben om het laden en lossen om veiligheidsredenen te stoppen.

5. VOERTUIG EN MIDDELEN

De keuze van het voertuig hangt af van de geschiktheid om de specifieke machines veilig te transporteren van de toegangs- en uitgangseisen van de locatie. De machine(s) die getransporteerd worden kunnen bijvoorbeeld bepalen of er een oprijplaat over de volledige breedte nodig is in plaats van gedeelde of verplaatsbare oprijplaten, een lier (denk aan de volgorde van laden en lossen om ervoor te zorgen dat de lier toegankelijk is voor machines die ondersteuning van de lier vereisen), hoek van de oprijplaat, oprijplaten met een laag profiel voor machines met een lage bodemspeling, voldoende verankeringskettingen/-banden, zwaailampen (vooral als de achterverlichting aan het zicht is onttrokken) enz.

Het voertuig moet opvallen, derhalve: worden reflecterende markeringen sterk aanbevolen. Het wordt aanbevolen dat transportvoertuigen met een of meer amberkleurige zwaailampen uitgerust zijn, waarbij ten minste één zwaailamp vanuit elke richting zichtbaar moet zijn op voldoende afstand om naderende voertuigen in staat te stellen veilig te stoppen. Overweeg ook of er extra middelen nodig zijn om een veilig gebied voor laden en lossen te creëren met middelen zoals: borden, werklampen op voertuigen, voldoende kegels voor de lengte van het voertuig.



6. PERSOONLIJKE BESCHERMINGSMIDDELEN (PBM)

Tijdens het laden en lossen moeten de juiste persoonlijke beschermingsmiddelen (PBM) worden gedragen, waaronder:

- Een volledig lichaamsharnas en verstelbaar valbeveiligingsaanlijnkoord.
- Oogbescherming.
- Gehoorbescherming.
- Veiligheidshandschoenen.
- Veiligheidshelm.
- Veiligheidshesje (normaal gesproken fluorescerend geel of oranjerood).
- Veiligheidsschoenen.
- Er kunnen extra persoonlijke beschermingsmiddelen (PBM) vereist zijn op snelwegen, autowegen en andere wegen met hoge snelheden. De aannemer/huurder moet alle bijkomende vereisten voor persoonlijke beschermingsmiddelen (PBM) op de locatie communiceren.

Onthoud: andere locatiespecifieke persoonlijke beschermingsmiddelen (PBM) kunnen vereist zijn. Zorg ervoor dat het voertuig voor vertrek is uitgerust met alle benodigde persoonlijke beschermingsmiddelen (PBM), dit maakt vaak deel uit van de voertuigspecifieke middelen.

7. AANKOMST OP LOCATIE

Bij het naderen van de locatie moet de chauffeur de op het dak gemonteerde amberkleurige zwaailamp(en) activeren. Bij aankomst moet de chauffeur contact opnemen met de persoon die verantwoordelijk is voor het lossen op de locatie (indien van toepassing). Als het niet mogelijk is om op de locatie of langs de weg te parkeren, moet de chauffeur naar tegemoetkomend verkeer gericht parkeren als dat praktisch is en ervoor zorgen dat het voertuig zichtbaar is voor andere chauffeurs. Het is belangrijk om een voetpad of fietspad niet te belemmeren wanneer u langs de weg parkeert en de toegang tot gebouwen en inritten te respecteren. Voetgangers moeten te allen tijde toegang hebben tot de gebouwen. Het is sterk aanbevolen dat chauffeurs van tevoren bellen om te informeren over aankomsttijden (vooral in de buurt van luchthavens en treinstations).

8. EEN DYNAMISCHE RISICOBEOORDELING UITVOEREN

Bij aankomst en voordat met het laden en lossen wordt begonnen, moet de chauffeur een visuele beoordeling uitvoeren van het aangewezen gebied om eventuele gevaren te identificeren die tijdens het laden en lossen een aanzienlijk risico kunnen vormen. Chauffeurs moeten goed getraind zijn om dergelijke beoordelingen te kunnen uitvoeren. Indien relevante gevaren worden geïdentificeerd, moeten deze samen met een vertegenwoordiger van de aannemer/huurder en/of een andere persoon die betrokken is bij het lossen worden aangepakt voordat met de werkzaamheden wordt begonnen. Een dergelijke dynamische risicobeoordeling moet rekening houden met, maar niet beperkt zijn tot:

- Ander verkeer.
- Voetgangers.

- Snelheid van het verkeer en snelheidslimieten op wegen.
- Wegontwerp: kruispunten, verkeerslichten, bochten, heuvels.
- Weghelling: oneffen of hellende grond.
- Zichtbaarheidsbeperkingen zoals bomen en struiken, geparkeerde voertuigen.
- Bodemcondities zoals: putdeksels, rioolputten en leidingen.
- Spoorwegovergangen, tramlijnen, busbanen, fietspaden of voetpaden.
- Bovenhoofdse hoogspanningskabels of obstructies.
- Commerciële gebouwen (ter overweging voor de toegang en uitgang) of andere werken in de buurt.
- Straat- of locatieverlichting en natuurlijk licht.
- Weersomstandigheden en condities van de locatie/het wegdek.
- Tijdsbeperkingen en piekperioden voor afleveringen, bijvoorbeeld ochtend- en middagspits, kinderen ophalen van en brengen naar scholen
- Vermijd overwegen, tramovergangen, voetgangerskruisingen, fietskruisingen of ruiterskruisingen en houd rekening met lokale parkeerbeperkingen.

Waarschuwing: de meeste hoogwerkers die naar de bouwlocatie getransporteerd moeten worden, zijn niet gebouwd voor of goedgekeurd voor gebruik op de openbare weg. Daarom is het belangrijk om de afstand die wordt afgelegd van het punt van lossen tot de locatie tot een minimum te beperken en bij de risicobeoordeling rekening te houden met de vraag of een escortvoertuig en/of toestemming van de politie en de wegautoriteiten nodig is.

NEEM CONTACT OP MET DE AANNEMER/HUURDER OF TOEZICHTHOUDER VAN DE LOCATIE ALS DE SITUATIE NIET DOOR DE BOVENSTAANDE METHODEN WORDT GEDEKT. PROBEER NIET TE LADEN OF TE LOSSEN.

9. HET LAAD-/LOSproces

Op geen enkel moment tijdens het proces mag enig deel van de hoogwerker zich uitschuiven of zwenken in het verkeer vanwege het risico op botsingen met passerende voertuigen. Laden of lossen op de openbare weg is een activiteit met een hoog risico en moet worden beoordeeld op risico's. De behoefte aan controlemaatregelen zoals kegels, verkeersbarrières en borden zal worden vastgesteld in de risicobeoordeling. Door het laden en lossen uit te voeren buiten de piekperioden kan het aantal risicobeheersingsmethoden worden verminderd. Hieronder vindt u enkele voorbeelden:



- Het voertuig moet duidelijk zichtbaar zijn voor naderende voertuigen.
- Het voertuig moet uitgerust zijn met een of meer zwaailampen op het dak.

- Gebruik gevarenlichten.
- Belemmer actieve busbanen of opstelplaatsen van brandweervoertuigen niet.

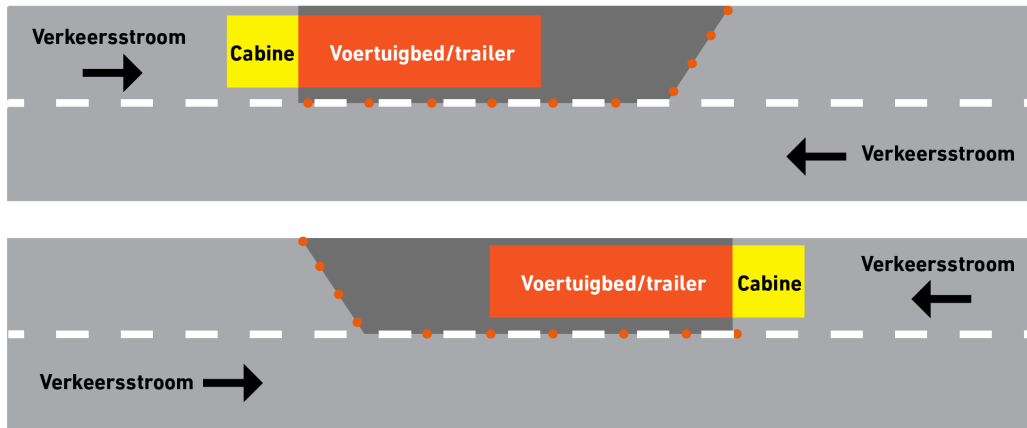
Vermijd de volgende situaties (waar dit niet mogelijk is, zijn aanvullende maatregelen vereist):

- Het transportvoertuig is niet goed zichtbaar vanwege heuvels, bochten in de weg, enz.
- Werken in de buurt van een kruising.
- Ontstaan van files.
- Onvoldoende ruimte overlaten voor verkeer in beide richtingen om het transportvoertuig te kunnen passeren.
- Werken op of naast snelwegen en autowegen.
- Zodra de hoogwerker veilig van de openbare weg is verwijderd, moet het proces worden voltooid door de oprijplaten op te bergen en vast te zetten. Dit moet gebeuren voordat de machine wordt overgedragen.

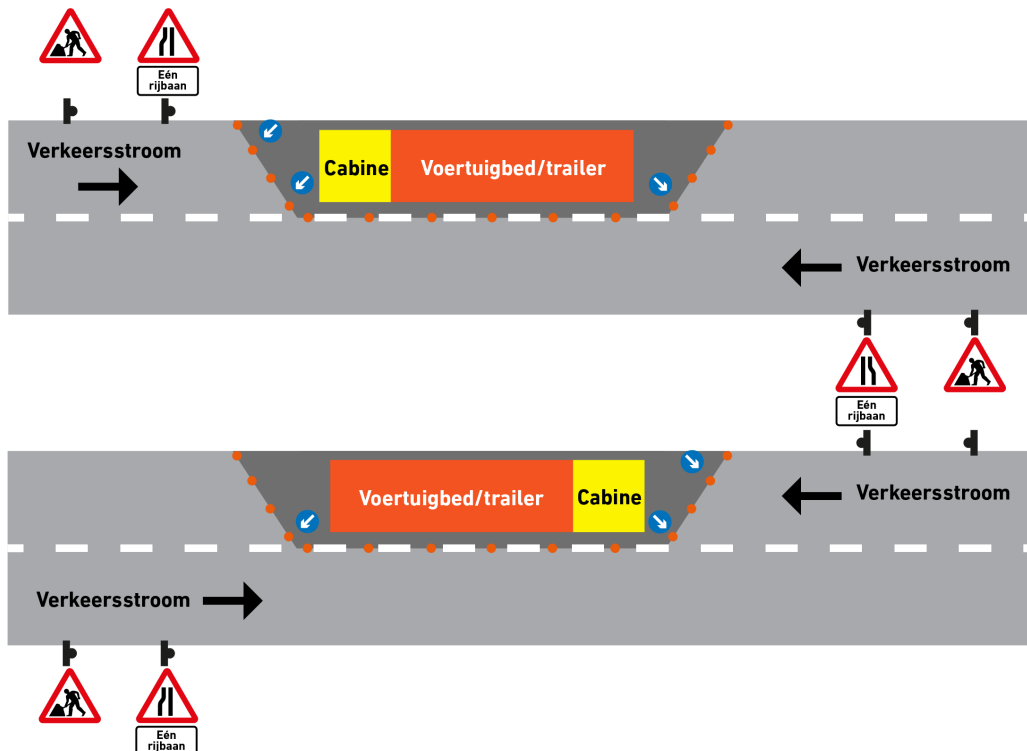
10. VOORBEELD VAN WERKZAAMHEDEN MET EEN HOOG RISICO OF LANGDURIG LADEN EN LOSSEN

De afmetingen van een gebied voor veilig laden en lossen moeten worden vastgesteld voordat er borden worden geplaatst. De lay-out, grootte en afstand van borden hangt af van het wegtype, de snelheidslimieten, de zichtbaarheid bij het naderen van de voorgestelde bouwlocatie (ligt het in een bocht, een kuil in de weg of op de top van een heuvel).

Voorbeeld 1:



Voorbeeld 2:



De borden zijn illustratief. U moet de juiste borden voor uw land of regio gebruiken.

Wanneer kegels of borden worden gebruikt, mag het laden en lossen pas beginnen als het werkgebied veilig is afgebakend. Als het nodig is om voetpaden af te sluiten, moet dit van tevoren worden gepland door contact op te nemen met de lokale wegbeheerder.

11. VERTREK VAN LOCATIE

Voordat de chauffeur de locatie verlaat, moet de chauffeur controleren of de lading en het voertuig schoon en veilig zijn, waarbij rekening moet worden gehouden met de bewegingen van voertuigen en voetgangers op de openbare weg om ervoor te zorgen dat dit met zo min mogelijk risico gebeurt. De chauffeur moet de machines controleren om er zeker van te zijn dat deuren of kappen vergrendeld zijn, om te voorkomen dat ze tijdens het transport opengaan, en of er aanvullende beveiligingsmaatregelen nodig zijn. De chauffeur moet er ook voor zorgen dat borden of middelen die worden gebruikt om een gebied voor veilig laden en lossen af te bakenen, zodanig worden verwijderd dat de zichtbaarheid voor andere weggebruikers zo groot mogelijk is bij het verlaten van het gebied voor veilig laden en lossen en het oprijden van de weg. Nadat de chauffeur het gebied voor veilig laden en lossen heeft verlaten en weer veilig is ingevoegd in het verkeer, moet de chauffeur de op het dak gemonteerde amberkleurige zwaailamp(en) uitschakelen, tenzij dit nodig is voor een abnormale lading.

12. VERWIJZINGEN

Naast deze richtlijn is het aan te bevelen om de volgende materialen door te nemen:

- [IPAF-trainingscursus Veilig laden en lossen](#)
- [IPAF-trainingscursus Veilig laden en lossen+](#)
- [IPAF-richtlijnen voor beste praktijken - laden en lossen](#)
- [Andy Access-poster - Let op bij het laden en lossen](#)

Ga voor meer details en informatie over de **IPAF-veiligheids campagne Veilig laden, lossen en transporteren van hoogwerkers** naar www.ipaf.org/safe.

